

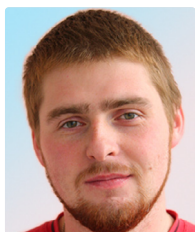
ЭКОНОМИКА ТЕРРИТОРИИ

DOI: 10.15838/tdi.2020.5.55.7

УДК 332.14 | ББК 65.050

© Румянцев Н.М.

АНАЛИЗ СТРУКТУРНЫХ ИЗМЕНЕНИЙ В ЭКОНОМИКЕ РЕГИОНОВ ЕВРОПЕЙСКОГО СЕВЕРА РОССИИ¹



НИКИТА МИХАЙЛОВИЧ РУМЯНЦЕВ

Вологодский научный центр Российской академии наук

Российская Федерация, 160014, г. Вологда, ул. Горького, д. 56а

E-mail: rumyanik.95@gmail.com

ORCID: 0000-0001-5660-8443; ResearcherID: AAC-2818-2019

Поиск новых факторов интенсификации экономического роста привел научное сообщество к исследованию его структурной динамики, в том числе и в региональной экономике. Целью работы является оценка структурных сдвигов в отраслевых пропорциях образования валовой добавленной стоимости в экономике регионов Европейского Севера России на разных фазах экономической динамики. Методология оценки базируется на подходе, учитывающем расчет таких индикаторов, как величина, скорость и интенсивность структурных сдвигов. В исследовании выделены пять интервалов разнонаправленной экономической динамики, в рамках которых отслеживались изменения в отраслевых пропорциях образования валовой добавленной стоимости. Выявлено, что кризис 2008–2009 гг. сократил доли экспортно-ориентированных добывающей и обрабатывающей промышленности, в результате чего произошел сдвиг образования добавленной стоимости в сторону сектора услуг. Определено, что влияние спада 2013–2014 гг. оказалось менее заметным и обратным по своей направленности: сжатие сектора услуг и увеличение в структуре создания валовой добавленной стоимости удельного веса сектора материального производства. Основные итоги структурной перестройки экономики после кризиса 2013–2014 гг. пришлось на восстановительный период. В качестве мер по управлению структурной трансформацией региональной экономики были предложены усложнение имеющейся отраслевой структуры регионов Европейского Севера на основе удлинения существующих на территории макрорегиона цепочек создания добавленной стоимости, меры структурно-инвестиционной политики, а также повышение эффективности поддержки сельского хозяйства. Научная новизна работы заключается в выявлении ключевых тенденций структурных изменений в региональ-

¹ Статья подготовлена в соответствии с государственным заданием для ФГБУН ВолНЦ РАН по теме НИР № 0168-2019-0005 «Исследование факторов и методов устойчивого развития территориальных систем в изменяющихся мировых геополитических и геоэкономических условиях».

ной экономике на разных фазах экономической динамики. Дальнейшие исследования будут посвящены рассмотрению структуры инвестиций в основной капитал и прогнозированию результатов управления структурной перестройкой экономики.

Регион, структура экономики, валовая добавленная стоимость, структурные сдвиги, структурная перестройка.

Введение

В изменчивых условиях хозяйствования решение стратегических задач социально-экономического развития государства сводится, в первую очередь, к поиску новых подходов к интенсификации экономического роста как народного хозяйства в целом, так и отдельных регионов.

В современной научной литературе выделяют такие направления активизации экономического роста территорий, как развитие межрегионального сотрудничества [1], активный переход к политике импортозамещения [2], поддержка малого и среднего бизнеса [3], совершенствование механизма взаимодействия органов власти и предпринимательства [4], стимулирование внутреннего потребительского и инвестиционного спроса [5; 6]. Однако в текущий момент внимание экспертов и научного сообщества обращено на структурные факторы экономического роста. Необходимость структурных реформ отмечают председатель Счетной палаты РФ А. Кудрин² и главный экономист BCS Global Markets В. Тихомиров³. Сторонником структурных изменений выступает также министр промышленности и торговли Д. Мантуров⁴. На страницах научных журналов обсуждаются проблемы, связанные со структурной перестройкой экономики [7; 8], структурной и промышленной политикой [9; 10]. Вклад структурного фактора в экономический рост оценивали С.А. и Е.Б. Мицек [11],

Р.М. Узяков [12]. М. Peneder и J. Faderberg называют локомотивами роста структурные преобразования в направлении диверсификации экономики с акцентом на высокотехнологические обрабатывающие производства [13; 14]. А. Fedajev и его соавторы, анализируя структурные сдвиги в экономиках государств Центральной и Восточной Европы, отмечают важность управления структурными преобразованиями с целью поддержки и укрепления ключевых секторов в экономике. В их научных работах оценивается влияние отраслей-лидеров на цепочки создания добавленной стоимости в направлении увеличения способности экономики генерировать доход [15]. В настоящий момент исследованиями по этой проблематике в региональном аспекте занимаются многие ученые. Поднимаются такие проблемы, как формирование теоретических основ и методического аппарата оценки изменений в структуре экономики [16], анализ региональных народнохозяйственных пропорций [17; 18], проводится факторный анализ структурной динамики территориальных экономических систем [19]. При этом не в полной мере отражена взаимосвязь структурных изменений и экономической динамики регионов на различных фазах экономических циклов. Структурная политика, адаптированная под современные условия социально-экономического развития, позволит более эффективно реагировать на спады и подъемы в народном хозяйстве.

² «Недостаточно структурных мер, которые могут запустить реальный инвестиционный рост» (источник: Кудрин: Проблема замедления экономики России «не в пандемии» // Росбалт. 2020. 21 сентября. URL: <https://www.rosbalt.ru/business/2020/09/21/1864406.html>).

³ «Структурные ограничения, которые были до коронакризиса, никуда не делись и после кризиса опять вступают в силу: без структурных реформ Россия окажется не способна показывать высокие темпы роста» (источник: ЦБ предложил три альтернативных сценария для России из-за рисков пандемии. В самом худшем из них экономика восстановится до докризисного уровня только к 2024 году // РБК. 2020. 10 сентября. URL: <https://www.rbc.ru/economics/10/09/2020/5f5a02549a79476d006285da>).

⁴ «В приоритете поддержка долгосрочных структурных изменений экономики...» (источник: За счет чего экономика будет расти в 21-м году // Эксперт Online. 2020. 25 августа. URL: <https://expert.ru/2020/08/25/minpromtorg---vvp/>).

Актуальность нашего исследования связана с необходимостью получить количественные оценки структурных преобразований, происходящих в экономике регионов. Формирование ее оптимальной структуры является важным условием при выполнении задач стратегического развития как субъектов, так и Российской Федерации в целом. Цель работы – оценка структурных сдвигов в отраслевых пропорциях образования валовой добавленной стоимости (ВДС) в экономике регионов Европейского Севера России на разных фазах экономической динамики.

Выбор объекта для анализа обусловлен тем, что изменения народнохозяйственных пропорций именно старопромышленных регионов (к ним относятся и регионы Европейского Севера России) могут стимулировать экономический рост страны на основе значительного научно-технического и производственного потенциала [20–22]. В то же время существует ряд острых проблем (значительное устаревание основных фондов и необходимость их модернизации, низкая инновационная активность и инвестиционный «голод» из-за недостаточно высокой нормы валового накопления основного капитала), которые могут замедлить рост экономики макрорегиона и народного хозяйства в целом [1].

Методика исследования

Методическая база оценки структурных сдвигов основана на подходе О.Ю. Красильникова⁵. К достоинствам этого подхода можно отнести ясную интерпретацию результатов, простоту расчета и доступа к необходимым данным, а также возможность оценить связь между кризисными периодами и структурными сдвигами. Для количественного анализа сдвигов в экономике региона использован ряд индикаторов – величина, скорость и интенсивность [24].

Величина сдвига (M_i) рассчитывается как разность долей отрасли в структуре эконо-

мики за базовый и текущий периоды (1). Индикатор демонстрирует, насколько и в какую сторону изменились отраслевые пропорции в экономике региона, а также позволяет оценить их равномерность.

$$M_i = d_i - d_{i0}, \quad (1)$$

где:

i – отрасль;

d_{i0} – удельный вес i -й отрасли за базовый период;

d_i – удельный вес i -й отрасли за текущий период.

Показатель скорости (V_i), определяемый как изменение величины структурного сдвига в единицу времени (T), дает представление о среднегодовых темпах преобразований пропорций народного хозяйства (2).

$$V_i = \frac{M_i}{T} \quad (2)$$

Результирующим показателем количественного анализа структурных сдвигов в экономике будет являться показатель их интенсивности (P_i), рассчитываемый по формуле (3). Чем больше показатель, тем значительнее влияние происшедших изменений на структурные пропорции экономики региона.

$$P_i = M_i \times V_i \quad (3)$$

Основные результаты исследования

Исходный выбор субъектов исследования обусловлен схожими чертами в их отраслевой структуре. В большинстве регионов валовую добавленную стоимость формируют в основном две или три крупные отрасли. Так, например, в Вологодской области доминирует черная металлургия и химическая промышленность, в Республике Карелии –

⁵ О.Ю. Красильников – доктор экономических наук, профессор кафедры экономической теории и национальной экономики Саратовского государственного университета им. Н.Г. Чернышевского. В 2002 году защитил докторскую диссертацию «Теоретико-методологические основы исследования структурных сдвигов в современной российской экономике» в диссертационном совете при экономическом факультете МГУ им. М.В. Ломоносова.

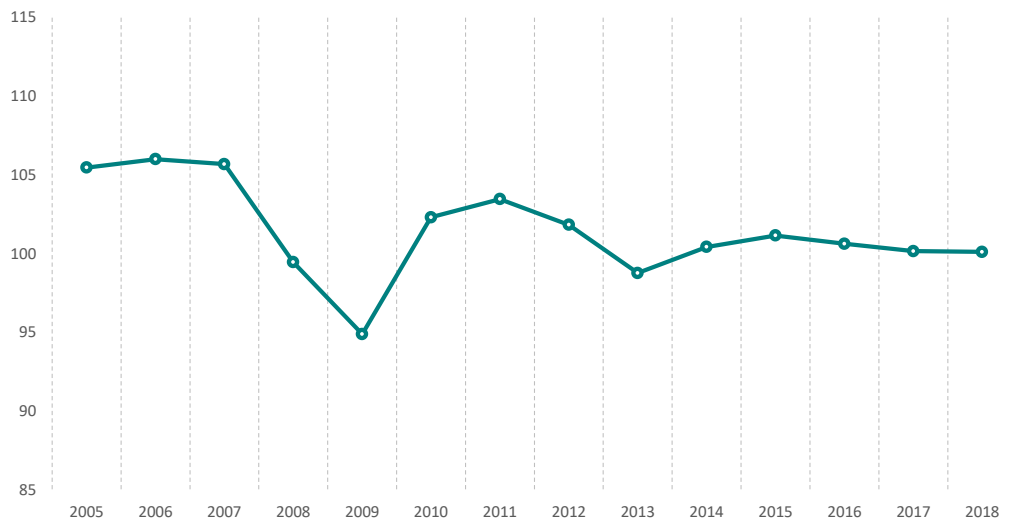


Рис. Объем совокупного ВРП регионов Европейского Севера России за 2005–2018 гг., % к 2005 году

Источник: данные Росстата.

лесное хозяйство и смежные с ним промышленные производства. К тому же регионы Европейского Севера России выделяются в отдельный Северный экономический район⁶, основными отраслями специализации которого являются металлургия, машиностроение, лесная, деревообрабатывающая, целлюлозно-бумажная, добывающая промышленности, а также рыболовство и животноводство.

В исследованиях члена-корреспондента РАН В.Н. Лаженцева справедливо отмечается, что встраивание Европейского Севера России в экономическое пространство страны позволит эффективно использовать потенциал этого макрорегиона для решения стратегических задач развития Арктической зоны и России в целом [23].

Анализируя динамику совокупного валового регионального продукта (ВРП) Европейского Севера России (рис.), можно выделить следующие аналитические периоды: период подъема (2005–2007 гг.), периоды спада (2008–2009 и 2013–2014 гг.), период оживления (2010–2012 гг.) и период стагнации (2015–2018 гг.). Это позволит определить влияние динамики развития народ-

ного хозяйства на отраслевые⁷ пропорции экономики. Полученные выводы могут быть полезны органам власти для реализации превентивных предкризисных мер экономической политики в регионах Европейского Севера России.

2005–2007 гг.

Переход экономики к рынку в 1990-х гг. был сопряжен с кризисными явлениями и упадком производства. Лишь с 1999 года наметилась, а затем стала устойчивой позитивная тенденция в развитии экономики. Исследуемые нами годы стали пиком подъема народного хозяйства после распада Советского Союза. Результаты социально-экономического развития регионов Европейского Севера России в виде среднегодовых темпов роста представлены в табл. 1.

В предкризисный период развитие экономики сопровождалось заметным ростом ВРП, объемов промышленного производства, инвестиций в основной капитал, торговли и оказания платных услуг населению, также резким увеличением количества вводимого в эксплуатацию жилья. Негативными тенденциями периода стали сокращение объемов продукции сельского хозяйства,

⁶ Общероссийский классификатор экономических регионов. ОК 024-95 (утв. Постановлением Госстандарта России от 27 декабря 1995 г. № 640, ред. от 11.02.2020; дата введения 01.01.1997).

⁷ Понятия «отрасль» и «вид экономической деятельности» в нашем исследовании используются как синонимы.

Таблица 1. Среднегодовые темпы роста основных показателей социально-экономического развития в регионах Европейского Севера России за 2005–2007 гг.

Индекс	Республика Карелия	Республика Коми	Архангельская область	Вологодская область	Мурманская область
Валовой региональный продукт	106,8	104,0	109,4	104,8	102,4
Промышленное производство по ВЭД «Добыча полезных ископаемых»	115,0	104,5	109,2	91,0	101,7
Промышленное производство по ВЭД «Обрабатывающие производства»	114,0	110,0	108,4	106,4	98,0
Производство с/х продукции	98,2	97,7	93,6	98,1	107,1
Инвестиции в основной капитал	101,8	110,1	139,3	111,1	110,1
Численность населения	98,3	98,2	98,8	99,2	98,2
Реальные доходы населения	108,2	107,8	111,0	112,8	109,9
Ввод в эксплуатацию жилых домов	111,5	111,8	135,2	117,7	125,0
Объем розничной торговли	107,9	108,9	109,4	116,0	112,8
Объем платных услуг населению	104,5	104,3	115,4	106,1	108,5
Объем грузоперевозок	97,0	93,4	103,4	95,8	99,0
Объем пассажироперевозок	96,8	97,6	94,3	91,6	84,4
Источник: данные Росстата.					

снижение грузо- и пассажирооборота, а также отрицательная динамика численности населения. Результаты развития регионов Европейского Севера в предкризисные годы вызвали структурные изменения в экономике (табл. 2).

В частности, произошло смещение пропорций образования валовой добавленной стоимости от реального сектора в сторону сектора нематериального производства. Большинство отраслей, оказывающих услуги, увеличили свой удельный вес в экономике, в числе лидеров – оптовая и розничная торговля и государственное управление. Резкий рост платежеспособного спроса и привлекаемых инвестиций стимулировал положительные структурные сдвиги в строительстве.

Однако удельный вес наиболее крупных отраслей в исследуемых экономиках продемонстрировал интенсивные отрицательные сдвиги. Значительно сократилась доля добывающих отраслей в республиках Коми и Карелии, сдвиг в Архангельской области на

фоне этого кажется незначительным. В тех регионах, где обрабатывающие производства создают весомый вклад в образование валовой добавленной стоимости, также наблюдались отрицательные сдвиги. Под влиянием сокращающихся объемов грузо- и пассажироперевозок снизилась роль транспорта и связи в создании ВДС. Уменьшился удельный вес стагнирующего сельского хозяйства, в том числе и из-за его небольшой доли в создаваемой стоимости.

В целом время, предшествовавшее кризису, можно охарактеризовать как период бурного роста за счет ресурсов перехода от плановой экономики к рыночной и повышения цен на экспортные энергоносители. При этом структурные изменения обладали низкой интенсивностью, экономика не требовала перестройки, но резкое сжатие зарубежных рынков сырья выявило ее уязвимость.

2008–2009 гг.

В 2008 году в мире начался финансовый кризис, проявившийся в виде сильно-

Таблица 2. Индикаторы структурных сдвигов в отраслевых пропорциях экономики регионов Европейского Севера России за 2005–2007 гг., п. п.

Показатель	A	B	C	D	E	F	G	H	I	J	K	L	M	N
Республика Карелия														
Величина	0,6	-7,0	-1,4	-0,5	-0,9	1,9	0,3	0,2	0,0	1,6	3,8	0,4	0,7	0,3
Индекс	0,1	-0,6	-0,1	-0,1	-0,2	0,1	0,3	0,0	...	0,2	0,4	0,1	0,1	0,2
Скорость	0,2	-2,3	-0,5	-0,2	-0,3	0,6	0,1	0,1	0,0	0,5	1,3	0,1	0,2	0,1
Интенсивность	0,1	16,3	0,7	0,1	0,3	1,2	0,0	0,0	0,0	0,9	4,8	0,1	0,2	0,0
Республика Коми														
Величина	-0,4	-7,8	1,2	1,1	0,6	1,7	0,0	-2,5	0,0	2,7	2,6	0,1	0,6	0,1
Индекс	-0,2	-0,3	0,1	0,2	0,1	0,2	0,0	-0,2	...	0,3	0,4	0,0	0,2	0,1
Скорость	-0,1	-2,6	0,4	0,4	0,2	0,6	0,0	-0,8	0,0	0,9	0,9	0,0	0,2	0,0
Интенсивность	0,1	20,3	0,5	0,4	0,1	1,0	0,0	2,1	0,0	2,4	2,3	0,0	0,1	0,0
Архангельская область														
Величина	-2,3	1,5	-4,3	-0,6	7,1	1,0	0,2	-2,8	0,0	-0,9	2,0	-0,5	-0,3	-0,1
Индекс	-0,5	0,1	-0,3	-0,3	0,5	0,1	0,3	-0,2	...	-0,2	0,3	-0,2	-0,1	-0,1
Скорость	-0,8	0,5	-1,4	-0,2	2,4	0,3	0,1	-0,9	0,0	-0,3	0,7	-0,2	-0,1	0,0
Интенсивность	1,8	0,8	6,2	0,1	16,8	0,3	0,0	2,6	0,0	0,3	1,3	0,1	0,0	0,0
Вологодская область														
Величина	-0,8	0,0	-0,6	-0,1	-0,6	1,3	0,2	-2,5	-0,1	0,3	1,9	0,2	0,5	0,3
Индекс	-0,1	...	0,0	0,0	-0,1	0,2	0,3	-0,3	-0,3	0,1	0,4	0,1	0,1	0,3
Скорость	-0,3	0,0	-0,2	0,0	-0,2	0,4	0,1	-0,8	0,0	0,1	0,6	0,1	0,2	0,1
Интенсивность	0,2	0,0	0,1	0,0	0,1	0,6	0,0	2,1	0,0	0,0	1,2	0,0	0,1	0,0
Мурманская область														
Величина	0,2	-0,9	2,4	-2,7	-0,6	0,4	0,3	-3,3	0,0	0,4	2,9	0,1	0,8	0,0
Индекс	0,0	-0,1	0,1	-0,7	-0,3	0,0	0,3	-0,3	...	0,1	0,4	0,0	0,2	0,0
Скорость	0,1	-0,3	0,8	-0,9	-0,2	0,1	0,1	-1,1	0,0	0,1	1,0	0,0	0,3	0,0
Интенсивность	0,0	0,3	1,9	2,4	0,1	0,1	0,0	3,6	0,0	0,1	2,8	0,0	0,2	0,0
<p>* Условные обозначения (здесь и далее): А – сельское хозяйство, охота и лесное хозяйство; рыболовство, рыбоводство; В – добыча полезных ископаемых; С – обрабатывающие производства; D – производство и распределение электроэнергии, газа и воды; E – строительство; F – оптовая и розничная торговля; ремонт автотранспортных средств, мотоциклов, бытовых изделий и предметов личного пользования; G – гостиницы и рестораны; H – транспорт и связь; I – финансовая деятельность; J – операции с недвижимым имуществом, аренда и предоставление услуг; K – государственное управление и обеспечение военной безопасности; обязательное социальное обеспечение; L – образование; M – здравоохранение и предоставление социальных услуг; N – предоставление прочих коммунальных, социальных и персональных услуг.</p> <p>Источник: данные Росстата.</p>														

го снижения основных экономических показателей в большинстве стран с развитой экономикой, впоследствии переросшего в глобальную рецессию. Спад в регионах Европейского Севера России начался еще до того, как кризис охватил мировую экономику. Индикаторы изменений, происходивших в этот период внутри макрорегиона, представлены в *табл. 3*.

События того времени отчетливо отразились в показателях социально-экономического развития: отрицательная динамика ВРП, промышленного производства, объемов продукции сельского хозяйства и инвестиций в основной капитал, а также сокращение транспортной активности, замедление темпов роста объемов платных услуг. Нестабильная динамика фиксирова-

Таблица 3. Среднегодовые темпы роста основных показателей социально-экономического развития в регионах Европейского Севера России за 2008–2009 гг.

Индекс	Республика Карелия	Республика Коми	Архангельская область	Вологодская область	Мурманская область
Валовой региональный продукт	91,4	100,9	101,1	91,8	95,4
Промышленное производство по ВЭД «Добыча полезных ископаемых»	92,1	102,4	116,8	91,6	95
Промышленное производство по ВЭД «Обрабатывающие производства»	80,8	94,9	100	92,8	95,5
Производство с/х продукции	99,1	101,2	99,9	97,8	102,4
Инвестиции в основной капитал	91,4	119,2	68,9	78,4	111,8
Численность населения	99,2	98,8	99,2	99,5	99
Реальные доходы населения	102	95,5	107,4	95,1	103,4
Ввод в эксплуатацию жилых домов	112	78,2	96,8	100,1	131,9
Объем розничной торговли	102,1	91,3	106,5	102,6	99,2
Объем платных услуг населению	93,7	102	102,4	100,3	98,6
Объем грузоперевозок	93,4	92,7	87	93,5	92,3
Объем пассажироперевозок	86,2	97,4	91,6	90,8	97,4
Источник: данные Росстата.					

лась в строительной отрасли. В числе положительных тенденций можно назвать рост доходов населения, однако на фоне кризиса он привел к повышению темпов инфляции. Оценка структурных изменений, происшедших в кризисный период 2008–2009 гг., дана в табл. 4.

На фоне кризиса интенсивность структурных сдвигов резко повысилась. Основной вклад в изменения отраслевых пропорций внесли отрасли промышленного производства, транспорт и связь, а также государственное управление. Отрицательный сдвиг добывающей промышленности в Республике Карелии вызвало сокращение объемов производства – черной металлургии. Соответствующие трансформации происходили и в структуре экономики Вологодской области, значительно уменьшилась доля обрабатывающих производств, вносящих основной вклад в образование ВДС. Отрицательный сдвиг наблюдается в обрабатывающей промышленности Архангельской и Мурманской областей. Причинами кризиса промышленности можно назвать «свертывание» экспорта и сокращение числа заказов, в том числе

и внутри страны, из-за тяжелого финансового положения большинства предприятий. Из общего ряда выделяется положительный сдвиг в добывающей промышленности, однако основной удар кризиса эта отрасль приняла позднее, на тот момент позитивная тенденция обеспечивалась накопленным предкризисным ростом.

Сжатие производственного сектора способствовало сдвигу отраслевых пропорций в сторону нематериального производства. Темпы отрицательной динамики объемов услуг, оказанных населению, и торговли оказались медленнее, чем уровень спада в промышленности, что на фоне растущих доходов граждан стимулировало увеличение доли нерыночных услуг в образовании валовой добавленной стоимости.

Значительный объем вложенных в инфраструктуру инвестиций способствовал росту удельного веса производимой транспортом и связью ВДС. В то же время ввиду зависимости от импортных стройматериалов, сильно выросших в цене из-за падения курса национальной валюты, резко сократилась отрасль строительства. Продолжилась

Таблица 4. Индикаторы структурных сдвигов в отраслевых пропорциях экономики регионов Европейского Севера России за 2008–2009 гг., п. п.

Показатель	A	B	C	D	E	F	G	H	I	J	K	L	M	N
Республика Карелия														
Величина	-1,5	-7,5	-2,0	1,5	0,7	-2,6	0,0	2,0	0,2	0,5	4,5	1,4	2,6	0,2
Индекс	-0,3	-1,6	-0,1	0,3	0,2	-0,2	0,0	0,1	1,0	0,1	0,3	0,3	0,3	0,1
Скорость	-0,8	-3,8	-1,0	0,8	0,4	-1,3	0,0	1,0	0,1	0,3	2,3	0,7	1,3	0,1
Интенсивность	1,1	28,1	2,0	1,1	0,2	3,4	0,0	2,0	0,0	0,1	10,1	1,0	3,4	0,0
Республика Коми														
Величина	-0,4	2,9	-3,5	0,2	3,0	-2,3	0,0	-1,0	0,2	-0,9	1,3	0,3	0,3	-0,1
Индекс	-0,2	0,1	-0,4	0,0	0,3	-0,3	0,0	-0,1	1,0	-0,1	0,2	0,1	0,1	-0,1
Скорость	-0,2	1,5	-1,8	0,1	1,5	-1,2	0,0	-0,5	0,1	-0,4	0,7	0,2	0,2	-0,1
Интенсивность	0,1	4,2	6,1	0,0	4,5	2,6	0,0	0,5	0,0	0,4	0,8	0,0	0,0	0,0
Архангельская область														
Величина	0,3	9,4	-2,5	-0,3	-8,2	-3,3	0,0	1,8	0,2	-0,1	1,6	0,5	0,4	0,2
Индекс	0,1	0,3	-0,2	-0,2	-1,4	-0,4	0,0	0,1	1,0	0,0	0,2	0,1	0,1	0,2
Скорость	0,2	4,7	-1,3	-0,2	-4,1	-1,7	0,0	0,9	0,1	-0,1	0,8	0,3	0,2	0,1
Интенсивность	0,0	44,2	3,1	0,0	33,6	5,4	0,0	1,6	0,0	0,0	1,3	0,1	0,1	0,0
Вологодская область														
Величина	-0,5	0,1	-9,6	1,5	-2,9	1,1	0,0	3,9	0,1	0,6	2,9	1,1	1,4	0,3
Индекс	-0,1	1,0	-0,3	0,3	-0,4	0,1	0,0	0,3	0,2	0,1	0,4	0,3	0,3	0,2
Скорость	-0,3	0,1	-4,8	0,8	-1,5	0,6	0,0	2,0	0,1	0,3	1,5	0,6	0,7	0,2
Интенсивность	0,1	0,0	46,1	1,1	4,2	0,6	0,0	7,6	0,0	0,2	4,2	0,6	1,0	0,0
Мурманская область														
Величина	-0,6	1,2	-11,2	2,3	1,4	-1,2	0,3	1,5	0,3	-0,7	3,2	1,3	2,0	0,2
Индекс	-0,1	0,1	-0,7	0,4	0,4	-0,1	0,2	0,1	1,0	-0,1	0,3	0,3	0,3	0,1
Скорость	-0,3	0,6	-5,6	1,2	0,7	-0,6	0,2	0,8	0,2	-0,4	1,6	0,7	1,0	0,1
Интенсивность	0,2	0,7	62,7	2,6	1,0	0,7	0,0	1,1	0,0	0,2	5,1	0,8	2,0	0,0

Источник: данные Росстата.

негативная тенденция, связанная с уменьшением объемов продукции сельского хозяйства, что подтверждалось отрицательной динамикой удельного веса отрасли в структуре производимой валовой добавленной стоимости.

В целом кризисный период 2008–2009 гг. можно охарактеризовать как высокоинтенсивный в плане структурных изменений. Отрицательные сдвиги в первую очередь происходили в отраслях, зависящих от экспортных рынков сбыта либо импортного сырья. На фоне стагнации материального производства увеличился удельный вес сектора услуг, однако эту тенденцию нельзя назвать позитивной. Во-первых, положительная

структурная динамика не обеспечивалась темпами роста объемов нематериального производства, во-вторых, без прочной платформы в виде промышленности стабильного роста в секторе услуг добиться не удалось. 2010–2012 гг.

Благодаря мерам, принятым государством в 2008–2009 гг. для оздоровления экономики (политика сокращения инфляции, расширение объемов и повышение доступности кредитования граждан и предприятий, обеспечение региональной бюджетной устойчивости, предоставление субсидий и государственных гарантий реальному сектору), удалось достичь положительной динамики темпов роста ВРП и

других показателей социально-экономического развития (табл. 5).

Последствия кризиса частично были сглажены государственным вмешательством в экономику. Наблюдаемый рост промышленного производства и инвестиций нельзя назвать существенным ввиду эффекта «низкой базы». Докризисных уровней эти показатели достигнуть не смогли. Рост реальных доходов населения не имел под собой платформы в виде повышения производительности труда, что привело к «перегреву» потребительского спроса. Темпы роста объемов строительства замедлились. Из положительных тенденций можно отметить рост сектора услуг и объема грузоперевозок, при этом активность пассажирского транспорта продолжала неуклонно сокращаться.

Следовательно, восстановительный период сопровождался незначительными сдвигами в экономике регионов Европейского Севера (табл. 6).

В это время последствия кризиса все еще сказывались на отраслевой структуре образования ВДС. Так, наиболее пострадавшие из-за потери экспортных рынков и обвала курса рубля отрасли продолжали терять удельный вес в структуре экономики. Сме-

нение отраслевых пропорций также было направлено в сторону увеличения доли сектора услуг. Однако темпы структурной динамики замедлялись, что объясняется простимулированным государственными инвестициями экономическим ростом. Из заметных положительных тенденций можно отметить увеличение удельного веса строительства, связанное с реализацией инфраструктурных проектов как одной из мер противодействия кризису. Сохранялась негативная динамика в сельском хозяйстве, о чем говорят как изменения в объеме выпускаемой им продукции, так и происходящие структурные сдвиги.

Несмотря на активные темпы роста основных социально-экономических показателей, структура экономики регионов менее гибко отреагировала на меры восстановления, принятые Правительством РФ. Стоит также отметить, что существует некоторый временной лаг реакции структуры на экономическую динамику. Так, оживление региональной экономики после мирового кризиса менее заметно повлияло на интенсивность структурных сдвигов. В дальнейшем это отразилось и на реакции экономики на последующие экономические проблемы.

Таблица 5. Среднегодовые темпы роста основных показателей социально-экономического развития в регионах Европейского Севера России за 2010–2012 гг.

Индекс	Республика Карелия	Республика Коми	Архангельская область	Вологодская область	Мурманская область
Валовой региональный продукт	102,7	103,4	101	105,8	99,9
Промышленное производство по ВЭД «Добыча полезных ископаемых»	107,5	101,7	89,8	100,6	101,3
Промышленное производство по ВЭД «Обрабатывающие производства»	101,5	106,3	108,4	106,6	102,9
Производство с/х продукции	95,8	103,9	101,8	97,9	99,2
Инвестиции в основной капитал	116,2	120,7	119,4	127,9	113,1
Численность населения	99,3	98,8	99,1	99,6	99,2
Реальные доходы населения	104,1	102,2	102,6	106,5	100,8
Ввод в эксплуатацию жилых домов	105,8	90,2	107,6	92,6	102,8
Объем розничной торговли	106,1	103,9	107,2	102,1	96,7
Объем платных услуг населению	103,4	101,3	101,5	101,6	95,8
Объем грузоперевозок	118,2	104,6	109,9	102,6	104,4
Источник: данные Росстата.					

Таблица 6. Индикаторы структурных сдвигов в отраслевых пропорциях экономики регионов Европейского Севера России за 2010–2012 гг., п. п.

Показатель	A	B	C	D	E	F	G	H	I	J	K	L	M	N
Республика Карелия														
Величина	-1,1	0,8	-4,8	-1,4	-1,2	1,5	0,2	3,4	0,2	2,1	-0,2	-0,2	0,7	0,0
Индекс	-0,2	0,1	-0,4	-0,3	-0,3	0,1	0,2	0,3	0,4	0,2	0,0	0,0	0,1	0,0
Скорость	-0,4	0,3	-1,6	-0,5	-0,4	0,5	0,1	1,1	0,1	0,7	-0,1	-0,1	0,2	0,0
Интенсивность	0,4	0,2	7,7	0,7	0,5	0,8	0,0	3,9	0,0	1,5	0,0	0,0	0,2	0,0
Республика Коми														
Величина	-0,3	-1,3	1,0	-1,4	4,9	-1,7	0,1	0,1	-0,1	-1,4	-0,5	0,4	0,2	0,0
Индекс	-0,2	0,0	0,1	-0,4	0,3	-0,3	0,1	0,0	-0,5	-0,2	-0,1	0,1	0,1	0,0
Скорость	-0,1	-0,4	0,3	-0,5	1,6	-0,6	0,0	0,0	0,0	-0,5	-0,2	0,1	0,1	0,0
Интенсивность	0,0	0,6	0,3	0,7	8,0	1,0	0,0	0,0	0,0	0,7	0,1	0,1	0,0	0,0
Архангельская область														
Величина	-0,1	-5,4	-0,8	-1,1	3,0	-0,5	0,0	2,6	0,0	0,6	0,5	0,2	0,7	0,3
Индекс	0,0	-0,2	-0,1	-0,4	0,3	-0,1	0,0	0,2	0,0	0,1	0,1	0,1	0,1	0,3
Скорость	0,0	-1,8	-0,3	-0,4	1,0	-0,2	0,0	0,9	0,0	0,2	0,2	0,1	0,2	0,1
Интенсивность	0,0	9,7	0,2	0,4	3,0	0,1	0,0	2,3	0,0	0,1	0,1	0,0	0,2	0,0
Вологодская область														
Величина	-1,9	0,1	-2,0	-0,9	4,3	0,9	0,0	-0,5	0,0	0,3	0,4	-0,5	-0,2	0,0
Индекс	-0,5	1,0	-0,1	-0,2	0,4	0,1	0,0	0,0	0,0	0,1	0,1	-0,2	-0,1	0,0
Скорость	-0,6	0,0	-0,7	-0,3	1,4	0,3	0,0	-0,2	0,0	0,1	0,1	-0,2	-0,1	0,0
Интенсивность	1,2	0,0	1,3	0,3	6,2	0,3	0,0	0,1	0,0	0,0	0,1	0,1	0,0	0,0
Мурманская область														
Величина	0,5	0,9	-4,4	-0,5	1,9	-0,1	0,0	-1,4	0,1	0,4	0,6	0,3	1,2	0,5
Индекс	0,1	0,1	-0,3	-0,1	0,4	0,0	0,0	-0,2	0,5	0,0	0,1	0,1	0,2	0,3
Скорость	0,2	0,3	-1,5	-0,2	0,6	0,0	0,0	-0,5	0,0	0,1	0,2	0,1	0,4	0,2
Интенсивность	0,1	0,3	6,5	0,1	1,2	0,0	0,0	0,7	0,0	0,1	0,1	0,0	0,5	0,1

Источник: данные Росстата.

2013–2014 гг.

Резкое ослабление российского рубля по отношению к иностранным валютам, вызванное стремительным снижением мировых цен на нефть, от экспорта которой во многом зависит доходная часть бюджета России, и введением экономических санкций в отношении РФ вызвало очередную волну кризиса. Не оправившись окончательно от последствий предыдущего, экономика вновь подверглась рецессии (табл. 7).

Экономический спад в 2013–2014 гг. оказался не таким сильным, как в 2009 году, что выразилось в ряде отличий. Во-первых, наблюдалось сокращение доходов населения, вызвавшее сжатие потребления и замедле-

ние динамики объемов торговли и оказываемых услуг. Во-вторых, были выявлены более глубокие проблемы в инвестиционном процессе, обусловленные не только экономическими, но и геополитическими факторами. В-третьих, несмотря на то что основной причиной кризиса в России стало падение цен на нефть, в сфере обрабатывающих производств произошел более сильный, чем в сырьевом секторе, спад. Отметим кризисные явления в сельском хозяйстве ввиду его низкой инвестиционной привлекательности, существования за счет бюджетного стимулирования и широкой доли импорта в основных средствах и значимых оборотных активах. Транспортные перевоз-

Таблица 7. Среднегодовые темпы роста основных показателей социально-экономического развития в регионах Европейского Севера России за 2013–2014 гг.

Индекс	Республика Карелия	Республика Коми	Архангельская область	Вологодская область	Мурманская область
Валовой региональный продукт	100,4	96,2	101,5	99,3	101,0
Промышленное производство по ВЭД «Добыча полезных ископаемых»	101,0	100,4	101,4	108,7	100,6
Промышленное производство по ВЭД «Обрабатывающие производства»	94,4	104,5	86,6	102,7	99,9
Производство с/х продукции	98,5	96,4	95,5	95,6	79,0
Инвестиции в основной капитал	93,2	88,3	93,2	69,9	106,0
Численность населения	99,6	99,0	99,2	99,8	99,0
Реальные доходы населения	98,3	97,5	103,5	105,6	101,6
Ввод в эксплуатацию жилых домов	111,2	133,1	108,4	141,1	102,1
Объем розничной торговли	102,5	98,4	103,0	101,2	104,0
Объем платных услуг населению	101,1	99,3	92,8	100,6	106,1
Объем грузоперевозок	87,6	96,8	118,0	101,3	96,2
Объем пассажироперевозок	93,6	89,3	90,6	78,0	88,7
Источник: данные Росстата.					

ки в регионах также продолжали сокращаться. Позитивную динамику демонстрировало только строительство, однако из-за санкций многие иностранные инвесторы в этой отрасли ушли с российского рынка, вызвав его сжатие.

Ввиду менее острого влияния кризиса 2013–2014 гг. структурные изменения происходили с ограниченной интенсивностью, однако реакция отраслевых пропорций на экономическую динамику все же присутствовала (табл. 8). Из-за того что временные границы кризиса довольно размыты, результаты структурной динамики на этом отрезке сложнее интерпретировать.

Как можно отметить, почти во всех регионах наблюдалось сжатие сектора услуг на фоне увеличения удельного веса материального производства, что было вызвано сокращением конечного потребления из-за снижения доходов населения. В противовес уменьшению объемов производимой сельским хозяйством продукции имелся положительный сдвиг удельного веса агрокомплекса в структуре экономики. Это говорит о замедлении темпов отрицательной дина-

мики в отрасли и возможном ее выходе из сложившегося внутреннего кризиса ввиду повышения эффективности и доходности агрокомплекса. Разнонаправленной оказалась динамика сдвигов в добывающей и обрабатывающей промышленности, а также в строительстве.

В целом можно отметить, что применительно к структуре экономики регионов Европейского Севера России из-за непродолжительного восстановительного периода после кризиса 2008–2009 гг. и быстро наступившего спада в 2013–2014 гг. произошел «откат» отраслевых пропорций на посткризисное состояние 2010–2012 гг. Однако сырьевая модель как страновой, так и региональной экономики, слабая отраслевая диверсификация и экспортоориентированность наиболее крупных производств не позволили достичь темпов роста уровня 2007 года. Результаты социально-экономического развития регионов Европейского Севера России на этом интервале наиболее ярко иллюстрируют структурный кризис отечественного народного хозяйства.

Таблица 8. Индикаторы структурных сдвигов в отраслевых пропорциях экономики регионов Европейского Севера России за 2013–2014 гг., п. п.

Показатель	A	B	C	D	E	F	G	H	I	J	K	L	M	N
Республика Карелия														
Величина	0,4	-0,6	-0,3	-0,1	-2,1	-0,1	0,1	2,5	0,0	1,0	0,0	-0,4	-0,3	-0,1
Индекс	0,1	-0,1	0,0	0,0	-0,6	0,0	0,1	0,2	0,0	0,1	0,0	-0,1	0,0	-0,1
Скорость	0,2	-0,3	-0,1	0,0	-1,1	0,0	0,1	1,3	0,0	0,5	0,0	-0,2	-0,2	-0,1
Интенсивность	0,1	0,2	0,0	0,0	2,2	0,0	0,0	3,1	0,0	0,5	0,0	0,1	0,0	0,0
Республика Коми														
Величина	0,3	-0,1	-0,7	0,4	-0,6	0,4	0,1	-1,0	-0,1	0,5	0,2	0,1	0,5	0,0
Индекс	0,2	0,0	-0,1	0,1	-0,1	0,1	0,1	-0,1	-1,0	0,1	0,0	0,0	0,1	0,0
Скорость	0,2	-0,1	-0,4	0,2	-0,3	0,2	0,1	-0,5	-0,1	0,3	0,1	0,1	0,3	0,0
Интенсивность	0,0	0,0	0,2	0,1	0,2	0,1	0,0	0,5	0,0	0,1	0,0	0,0	0,1	0,0
Архангельская область														
Величина	0,5	0,3	0,8	-0,5	1,1	0,0	0,1	-1,7	-0,1	0,0	-0,2	-0,2	0,0	-0,1
Индекс	0,1	0,0	0,1	-0,2	0,1	0,0	0,1	-0,1	-1,0	0,0	0,0	-0,1	0,0	-0,1
Скорость	0,3	0,1	0,4	-0,3	0,6	0,0	0,1	-0,9	-0,1	0,0	-0,1	-0,1	0,0	-0,1
Интенсивность	0,1	0,0	0,3	0,1	0,6	0,0	0,0	1,4	0,0	0,0	0,0	0,0	0,0	0,0
Вологодская область														
Величина	0,3	-0,1	2,1	-0,4	-1,0	0,3	-0,1	-0,3	0,0	-0,3	-0,3	-0,1	0,0	-0,1
Индекс	0,1	...	0,1	-0,1	-0,2	0,0	-0,2	0,0	0,0	-0,1	0,0	0,0	0,0	-0,1
Скорость	0,2	-0,1	1,1	-0,2	-0,5	0,2	-0,1	-0,2	0,0	-0,2	-0,2	-0,1	0,0	-0,1
Интенсивность	0,0	0,0	2,2	0,1	0,5	0,0	0,0	0,0	0,0	0,0	0,0	0,0	0,0	0,0
Мурманская область														
Величина	1,6	-5,5	0,9	0,0	0,9	-0,2	0,0	1,9	0,0	1,2	-0,6	-0,2	0,0	0,0
Индекс	0,2	-0,4	0,1	0,0	0,1	0,0	0,0	0,2	0,0	0,2	-0,1	0,0	0,0	0,0
Скорость	0,8	-2,8	0,4	0,0	0,5	-0,1	0,0	1,0	0,0	0,6	-0,3	-0,1	0,0	0,0
Интенсивность	1,3	15,1	0,4	0,0	0,4	0,0	0,0	1,8	0,0	0,7	0,2	0,0	0,0	0,0

Источник: данные Росстата.

2015–2018 гг.

К экономическому кризису 2013–2014 гг. власть подошла более подготовленной, имея накопленный опыт преодоления предыдущего кризиса. Однако, несмотря на то что этот спад оказался относительно неглубоким и имел менее существенное негативное развитие, он приобрел затяжной характер. Основные последствия стагнации отразились на социально-экономическом развитии в 2015 году, в дальнейшем (в 2017–2018 гг.) ситуация характеризовалась постепенным восстановлением позитивной динамики (табл. 9).

Темпы роста региональных экономик имели нестабильную динамику, были недо-

статочны для восстановления, а сырьевой характер хозяйствования не позволял ускорить развитие без привлечения новых факторов активизации экономического роста. Стоит отметить, что на фоне подъема промышленного производства экономике не было оказано достаточной инвестиционной поддержки. Темпы роста добывающих производств превышали аналогичный показатель для обрабатывающей промышленности, что в условиях нестабильного сырьевого экспорта и слабой диверсификации экономики создавало угрозу зависимости регионов от добычи полезных ископаемых. Спад в сельском хозяйстве продолжал нарастать, к негативным тенденциям также добавилось со-

Таблица 9. Среднегодовые темпы роста основных показателей социально-экономического развития в регионах Европейского Севера России за 2015–2018 гг.

Индекс	Республика Карелия	Республика Коми	Архангельская область	Вологодская область	Мурманская область
Валовой региональный продукт	100,5	97,8	101,7	101,1	101,1
Промышленное производство по ВЭД «Добыча полезных ископаемых»	101,5	98,7	105,6	103,2	105,1
Промышленное производство по ВЭД «Обрабатывающие производства»	104,3	96,4	104,0	102,2	109,4
Производство с/х продукции	95,1	100,3	94,0	100,6	88,8
Инвестиции в основной капитал	98,7	84,5	99,5	107,4	105,1
Численность населения	99,5	99,0	99,2	99,6	99,4
Реальные доходы населения	98,9	95,9	97,2	98,3	97,5
Ввод в эксплуатацию жилых домов	103,0	116,8	97,6	91,2	116,7
Объем розничной торговли	99,9	93,6	100,2	97,8	95,9
Объем платных услуг населению	101,4	97,1	98,9	98,6	97,4
Объем грузоперевозок	92,3	93,9	78,7	101,1	102,9
Объем пассажироперевозок	99,1	94,9	96,8	94,5	97,8
Источник: данные Росстата.					

кращение объемов торговли и оказываемых услуг, подкрепляемое отрицательной динамикой численности населения и его доходов.

Основные структурные изменения, вызванные кризисом 2013–2014 гг., из-за его затяжного характера проявились в основном в посткризисный период (табл. 10). Наиболее высокая интенсивность сдвигов наблюдалась в промышленности, причем чем большее влияние в экономике имел вид экономической деятельности, тем большей оказалась величина сдвига.

Основные позитивные структурные сдвиги представлены в добывающих и обрабатывающих отраслях промышленности. Они происходили, в том числе, и за счет сжатия сектора услуг ввиду сокращения потребительского спроса. Отрицательные сдвиги, помимо сферы нематериального производства, наблюдались в строительстве, что обусловлено падением уровня привлекаемых в экономику инвестиций. По этой же причине на фоне сокращения грузо- и пассажироперевозок уменьшилась доля образуемой транспортом и связью добавленной стоимости. Выявлен положительный сдвиг в сель-

ском хозяйстве Мурманской области, который обеспечивался увеличением объема производимой продукции в значимом для региона рыболовном комплексе. В остальных субъектах Европейского Севера России влияние агрокомплекса на отраслевые пропорции создания валовой добавленной стоимости сократилось.

Заключение

В настоящее время необходимо использовать опыт антикризисного управления. В январе – июле 2020 года экономика столкнулась с множеством вызовов, связанных с эпидемиологической обстановкой, ряд государств уже объявил о начале второй волны эпидемии коронавируса. Мировая экономика восстанавливалась настолько осторожно, что цены на энергоносители продолжили падать, а вместе с ними и национальная валюта. Возникла и усиливается геополитическая нестабильность в Республике Беларусь, появилась угроза новых санкций со стороны США и Евросоюза. Комплекс этих угроз привел к сокращению производства и доходов всех участников экономической деятельно-

Таблица 10. Индикаторы структурных сдвигов в отраслевых пропорциях экономики регионов Европейского Севера России за 2015–2018 гг., п. п.

Показатель	A	B	C	D	E	F	G	H	I	J	K	L	M	N
Республика Карелия														
Величина	0,7	8,9	5,6	-1,8	0,2	-10,0	-0,1	-1,6	0,0	0,6	-1,8	-0,2	0,0	-0,5
Индекс	0,1	0,5	0,3	-0,5	0,1	-1,9	-0,1	-0,1	0,0	0,1	-0,2	-0,1	0,0	-0,5
Скорость	0,2	2,2	1,4	-0,5	0,1	-2,5	0,0	-0,4	0,0	0,2	-0,5	-0,1	0,0	-0,1
Интенсивность	0,1	19,8	7,8	0,8	0,0	25,0	0,0	0,6	0,0	0,1	0,8	0,0	0,0	0,1
Республика Коми														
Величина	-0,4	8,1	0,0	-0,1	-2,4	-0,5	-0,1	-1,2	0,1	-1,9	-0,9	-0,3	-0,3	-0,1
Индекс	-0,3	0,2	0,0	0,0	-0,4	-0,1	-0,2	-0,1	0,5	-0,3	-0,2	-0,1	-0,1	-0,1
Скорость	-0,1	2,0	0,0	0,0	-0,6	-0,1	0,0	-0,3	0,0	-0,5	-0,2	-0,1	-0,1	0,0
Интенсивность	0,0	16,4	0,0	0,0	1,4	0,1	0,0	0,4	0,0	0,9	0,2	0,0	0,0	0,0
Архангельская область														
Величина	-0,4	6,8	2,7	-0,2	-3,3	-1,3	0,0	-1,4	0,1	-0,7	-1,0	-0,4	-0,4	-0,5
Индекс	-0,1	0,2	0,2	-0,1	-0,8	-0,2	0,0	-0,1	0,5	-0,1	-0,2	-0,1	-0,1	-0,6
Скорость	-0,1	1,7	0,7	-0,1	-0,8	-0,3	0,0	-0,4	0,0	-0,2	-0,3	-0,1	-0,1	-0,1
Интенсивность	0,0	11,6	1,8	0,0	2,7	0,4	0,0	0,5	0,0	0,1	0,3	0,0	0,0	0,1
Вологодская область														
Величина	-0,5	0,0	3,6	-0,1	1,9	0,6	0,0	-4,2	0,0	-0,2	-0,6	0,0	-0,2	-0,3
Индекс	-0,1	...	0,1	0,0	0,3	0,0	0,0	-0,3	0,0	0,0	-0,1	0,0	-0,1	-0,3
Скорость	-0,1	0,0	0,9	0,0	0,5	0,2	0,0	-1,1	0,0	-0,1	-0,2	0,0	0,0	-0,1
Интенсивность	0,1	0,0	3,2	0,0	0,9	0,1	0,0	4,4	0,0	0,0	0,1	0,0	0,0	0,0
Мурманская область														
Величина	3,4	-2,4	0,4	-0,7	-0,2	-1,0	0,2	0,9	0,1	0,0	-0,7	0,0	0,4	-0,4
Индекс	0,2	-0,2	0,0	-0,1	0,0	-0,1	0,1	0,1	0,5	0,0	-0,1	0,0	0,1	-0,2
Скорость	0,9	-0,6	0,1	-0,2	-0,1	-0,3	0,1	0,2	0,0	0,0	-0,2	0,0	0,1	-0,1
Интенсивность	2,9	1,4	0,0	0,1	0,0	0,3	0,0	0,2	0,0	0,0	0,1	0,0	0,0	0,0

Источник: данные Росстата.

сти в России [25]. Текущий спад в экономике, вызванный ограничениями, по своему влиянию имеет схожие черты с кризисом 2008–2009 гг. В связи с этим стоит отметить проблемы развития региональной экономики, выявленные по результатам анализа, и назвать, опираясь на опыт антикризисных мер, осуществляемых Правительством РФ и региональными властями, возможные пути их решения.

Ввиду различий в природе и глубине кризисов последствия их влияния на отраслевые пропорции в экономике отличаются как по силе сопровождаемых спад изменений, так и по их направлению. Этот факт подчеркивает необходимость формирования гибкой

структурной политики с возможностью превентивной реакции на фазы подъема или рецессии. Однако на данный момент в системе региональной экономической политики нет четко выраженного раздела управления структурными преобразованиями, в нормативно-правовой базе территорий не выделено индикаторов структурной динамики.

Зачастую, как отмечает О.С. Сухарев, общая экономическая политика лишь мешает мерам структурной, так как у последней отсутствует четкое определение границ и конечных результатов, что нивелирует ее влияние на управление трансформацией народнохозяйственных пропорций [26]. В связи с этим предлагается включить раздел

структурной политики на всех уровнях планирования, где с учетом отраслевых пропорций экономики будут сценарно прогнозироваться изменения в структуры региональной экономической системы, а также внедряться индикаторы для оценки эффективности структурных преобразований.

1. Моноструктурность экономики регионов Европейского Севера России, ее сырьевой характер и низкая фрагментированность цепочек добавленной стоимости сокращают способность экономики увеличивать удельный доход на единицу производимой продукции. Текущая структура экономики исследуемых регионов уязвима перед факторами, которые сложно поддаются управленческому воздействию (рыночная конъюнктура, геополитические факторы, курсы валют при высокой доле импорта и т. д.). К тому же низкая доходная база и недостаточная емкость внутреннего рынка не позволяют экономике устойчиво развиваться.

Для изменения ситуации необходимо выработать меры экономической политики по повышению доходов всех субъектов экономики (населения, компаний, государства) за счет формирования и удлинения собственных цепочек добавленной стоимости (ЦДС), производящих продукцию для конечного потребления. Благодаря географической близости предприятий Европейского Севера России в ЦДС значительно сокращаются транспортные расходы, тем самым повышается конкурентоспособность производимой продукции. Примером успешного создания такой цепочки можно считать вертикальную интеграцию ПАО «Северсталь», а наиболее эффективным направлением – удлинение уже сформированных производственных цепочек в отраслях лесной и металлургической промышленности, химическом и нефтегазовом производстве.

2. Динамика объемов привлекаемых инвестиций влияет на структуру образования ВДС (с учетом временного лага). Необходимость управления инвестиционными аспектами структурных преобразований обусловлена зависимостью отраслевых пропорций экономики от объема и структуры инвести-

ций в основной капитал, привлекаемых как от внутренних, так и от внешних источников. На текущий момент в экономике регионов Европейского Севера России помимо упомянутых во введении проблем инвестиционного процесса существуют также отраслевые и территориальные диспаритеты [27].

Необходимо формировать механизм перераспределения инвестиционных ресурсов из экспортно-сырьевого сектора, совершенствовать средства конвертации сбережений в валовое накопление, а также снижать объемы вывода капитала из региона в офшоры. Важно также привлекать и бюджетные инвестиции, которые могли бы стать локомотивом инвестиционного процесса в экономике [28]. Имеет смысл повышать инвестиционную привлекательность регионов Европейского Севера России как для российских, так и для иностранных инвесторов. С учетом остро стоящей проблемы низкой инновационной активности немаловажным шагом станет инвестиционная поддержка науки и образования, что позволит увеличить как технологический, так и кадровый потенциал экономики.

3. Активной поддержки требует стагнирующее сельское хозяйство. Несмотря на то что оно является приоритетным направлением экономического развития, за последние годы удалось лишь незначительно увеличить объемы сельскохозяйственного производства, при этом ни один регион не достиг уровня 1998 года. В сельском хозяйстве наблюдаются такие острые проблемы, как устаревание производственной базы, «усталость» земельных угодий, низкие доходы товаропроизводителей сельскохозяйственной продукции [29]. Помимо диверсификации экономики и структурных изменений, эти отрасли вносят вклад как в укрепление национальной безопасности, так и обеспечение пространственного развития сельских и урбанизированных территорий.

Согласно нашим расчетам, активизация роста сельского хозяйства имеет значительный мультипликативный эффект. Так, каждый рубль спроса на продукцию агрокомплекса создаст 2,064 руб. ВРП. Для сравнения: такой же мультипликатор в добыче

полезных ископаемых равен 1,7 руб. на 1 руб. спроса на продукцию, на финансовые услуги 1,495 руб. [30].

В рамках данного направления предлагается реализовать следующие меры:

- формирование производственной кооперации крупных и малых предприятий сельскохозяйственного комплекса;

- организация вертикально интегрированных агропромышленных комплексов внутри макрорегиона с целью сокращения транспортных издержек и укрепления продовольственной безопасности;

- укрепление территориального брендинга сельскохозяйственных продуктов. В качестве успешного примера можно привести бренд «Вологодское масло».

Дальнейшие научные изыскания будут связаны с оценкой сдвигов в отраслевых пропорциях инвестиций в основной капитал и занятости, а также выявлением корреляции между ними. Представленное исследование выступает продолжением работ по анализу структурных изменений в региональной экономике. Его научная новизна заключается в выявлении ключевых тенденций структурной динамики отраслевых пропорций в региональной экономике на разных фазах экономического цикла, практическая значимость – в возможности использования основных выводов исследования органами власти при корректировке экономической политики.

ЛИТЕРАТУРА

1. Лукин Е.В., Ускова Т.В. Межрегиональное экономическое сотрудничество: состояние, проблемы, перспективы. Вологда: ИСЭРТ РАН, 2016. 148 с.
2. Гулин К.А., Мазилев Е.А., Ермолов А.П. Импортзамещение как инструмент активизации социально-экономического развития территорий // Проблемы развития территории. 2015. № 3 (77).
3. Кремин А.Е. Управление экономикой региона на основе развития малого бизнеса. Вологда: ФГБУН ВолНЦ РАН, 2019. 150 с.
4. Проблемы экономического роста территории / Т.В. Ускова [и др.]. Вологда: ИСЭРТ РАН, 2013. 170 с.
5. Лукин Е.В., Леонидова Е.Г., Сидоров М.А. Стимулирование внутреннего спроса как фактора экономического роста (на примере сферы внутреннего туризма) // Экономические и социальные перемены: факты, тенденции, прогноз. 2018. Т. 11. № 4. С. 125–143. DOI: 10.15838/esc.2018.4.58.8
6. Леонидова Е.Г., Румянцев Н.М. К вопросу об активизации потребительского и инвестиционного внутреннего спроса // Проблемы развития территории. 2020. № 1 (105). С. 52–63. DOI: 10.15838/ptd.2020.1.105.4
7. Кудрин А., Соколов И. Бюджетный маневр и структурная перестройка российской экономики // Вопросы экономики. 2017. № 9. С. 5–27.
8. Замараев В., Маршова Т. Инвестиционные процессы и структурная перестройка российской экономики // Вопросы экономики. 2017. № 12. С. 40–62.
9. Ивантер В., Порфирьев Б., Широков А. Структурные аспекты долгосрочной экономической политики // Проблемы теории и практики управления. 2018. № 3. С. 27–34.
10. Структурная политика в России: новые условия и возможная повестка (доклад НИУ ВШЭ) // Вопросы экономики. 2018. № 6. С. 5–28.
11. Мицек С.А., Мицек Е.Б. Структурные факторы роста экономики Российской Федерации: региональный, отраслевой и макроэкономический аспекты // Региональная экономика: теория и практика. 2016. № 7. С. 118–128.
12. Узяков Р.М. Метрики структурных сдвигов и необходимость учета межотраслевых связей // Проблемы прогнозирования. 2020. № 2. С. 25–35.
13. Fagerberg J. Technological progress, structural change and productivity growth: A comparative study. *Structural Change and Economic Dynamics*, 2000, vol. 11, iss. 4, pp. 393–411.

14. Peneder M. Industrial structure and aggregate growth. *Structural Change and Economic Dynamics*, 2003, vol. 14, iss. 4, pp. 427–448.
15. Fedajev A., Nikolic D., Radulescu M., Sinisi C.I. Patterns of structural changes in CEE economies in new millennium. *Technological and Economic Development of Economy*, 2019, vol. 25, iss. 6, pp. 1336–1362.
16. Сухарев О.С., Малявина А.В. Структурные изменения и методы их исследования в экономической теории // Журн. экон. теории. 2008. № 2. С. 122–139.
17. Лукин Е.В., Ускова Т.В. Проблемы структурной трансформации региональной экономики // Экономические и социальные перемены: факты, тенденции, прогноз. 2018. Т. 11. № 6. С. 26–40. DOI: 10.15838/esc.2018.6.60.2
18. Лукин Е.В. Структурные сдвиги в региональной экономике (на материалах Вологодской области) // Вопросы территориального развития. 2018. № 5 (45). DOI: 10.15838/tdi.2018.5.45.2
19. Михеева Н.Н. Структурные факторы региональной динамики: измерение и оценка // Пространственная экономика. 2013. № 1. С. 11–32.
20. Мельников А.Е. Инвестиционные процессы и структурные изменения в экономике старопромышленных регионов СЗФО // Экономические и социальные перемены: факты, тенденции, прогноз. 2019. Т. 12. № 2. С. 91–102. DOI: 10.15838/esc.2019.2.62.5
21. Birch K., Mackinnon D., Cumbers A. Old industrial regions in Europe: a comparative assessment of economic performance. *Regional Studies*, 2010, vol. 44, pp. 35–53.
22. Henderson S.R. Transforming old industrial regions: constructing collaboration within the Black Country, England. *Geoforum*, 2015, vol. 60, pp. 95–106.
23. Лаженцев В.Н. Север России: размещение производительных сил и пространственное развитие // Экономические и социальные перемены: факты, тенденции, прогноз. 2011. № 1 (13).
24. Красильников О.Ю. Структурные сдвиги в экономике: теория и методология. Саратов: Научная книга, 1999. 74 с.
25. Сидоров М.А. Мониторинг экономики: июль 2020 года // Проблемы развития территории. 2020. № 5 (109). С. 151–162. DOI: 10.15838/ptd.2020.5.109.10
26. Сухарев О.С. Теория структурной динамики экономики: монография. М.: ЛЕНАНД, 2020. 200 с.
27. Румянцев Н.М. Обоснование территориальных приоритетов инвестирования в Северо-Западном федеральном округе // Вопросы территориального развития. 2019. № 5 (50). URL: <http://vtr.isert-ran.ru/article/28377>. DOI: 10.15838/tdi.2019.5.50.3
28. Making public investment more efficient. *Staff Report of International Monetary Fund*, 2015. 67 p.
29. Патракова С.С. Социально-экономические условия и территориальные особенности развития сельского хозяйства Вологодской области // Научн. журн. НИУ ИТМО. Сер.: Экономика и экологический менеджмент. 2019. № 4. С. 91–110.
30. Сидоров М.А., Румянцев Н.М. Стимулирование роста фонда оплаты труда на основе развития отраслей экономики // Экономика. Социология. Право. 2020. № 2. С. 42–53.

ИНФОРМАЦИЯ ОБ АВТОРЕ

Никита Михайлович Румянцев – инженер-исследователь, Федеральное государственное бюджетное учреждение науки «Вологодский научный центр Российской академии наук». Российская Федерация, 160014, г. Вологда, ул. Горького, д. 56а; e-mail: rumyanik.95@gmail.com

Rumyantsev N.M.

ANALYSIS OF STRUCTURAL CHANGES IN THE ECONOMY OF THE REGIONS OF THE RUSSIA'S EUROPEAN NORTH

The search for new factors for the economic growth intensification has led the scientific community to study its structural dynamics, including in the regional economy. The purpose of the work is to assess structural changes in the sectoral proportions of the gross value added formation in the economy of the regions of the Russia's European North at different phases of economic dynamics. The assessment methodology is based on an approach that takes into account the calculation of indicators such as the size, speed and intensity of structural changes. The research identifies five intervals of multidirectional economic dynamics within which changes in the industry proportions of gross value added were tracked. The author reveals that the crisis of 2008–2009 reduced the share of export-oriented extractive and manufacturing industries which resulted in a change in the added value formation toward the service sector. The researcher determines that the impact of the recession in 2013–2014 is less noticeable and reversed in its direction: the contraction of the service sector and an increase in the share of the material production sector in the structure of gross value added. The main results of the structural adjustment of the economy after the 2013–2014 crisis occurred during the recovery period. As measures to manage the structural transformation of the regional economy, the article proposed to complicate the existing sectoral structure of the European North regions by lengthening the existing value chains in the territory of the macroregion, measures of structural and investment policy, as well as improving the efficiency of agricultural support. The scientific novelty of the work is to identify the key trends of structural changes in the regional economy at different stages of economic dynamics. Further research will focus on the structure of investment in fixed assets and forecasting the results of managing the structural adjustment of the economy.

Region, economic structure, gross value added, structure changes, structural adjustment.

INFORMATION ABOUT THE AUTHOR

Nikita M. Rumyantsev – Research Engineer, Federal State Budgetary Institution of Science “Vologda Research Center of the Russian Academy of Sciences”. 56A, Gorky Street, Vologda, 160014, Russian Federation; e-mail: rumyanik.95@gmail.com